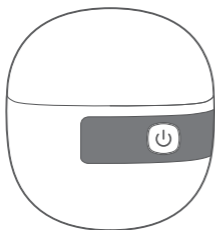


BEAUM

APIX INTL



2 HEAD SHAVER

2ヘッドシェーバー

品番

ASV-B02

- この度は本製品をお買い上げ頂きまして誠にありがとうございます。
- この取扱説明書をよくお読みの上正しくご使用ください。
- 取扱説明書及び保証書は大切に保管しいつでも見られるようにしてください。
- ご使用前に「安全上のご注意」を必ずお読みください。

安全上のご注意	1-3
各部のなまえ	4
ご使用方法	5-7
お手入れ	8
故障かな?と思ったら・仕様	9
アフターサービス	10
保証書	裏表紙

保証書付

この取扱説明書(裏表紙)には保証書がついています。必ず捺印をお受けください。

この機器は日本国内使用のみ保証の対象です。その他の国での使用は保証対象外になります。

This appliance is covered by warranty only for use in Japan, and use in other countries will void the warranty.

安全上のご注意

必ずお守りください!

ご使用になる前に「安全上のご注意」をよくお読みの上、必ずお守りください。

以下の注意事項は、製品を安全に正しくお使いいただき、あなたや他の人々への危害や損害を未然に防止するためのものです。また、注意事項は危険や損害の大きさと切迫の程度を明示するために、誤った取扱いをすることにより生じることが想定される内容を「警告」「注意」の2つに区分しています。いずれも安全に関する重要な内容ですので、必ずお守りください。



警告

この表示を無視して誤った取扱いをすると、人が死亡または重傷を負うことが想定される危害の程度を示しています。



注意

この表示を無視して誤った取扱いをすると、人が損害を負うことが想定されるか、物的損害の発生が想定される危害・損害の程度を示しています。

図記号の例



記号は、禁止の行為であることを告げるものです。図の中や近傍に具体的な禁止内容(左図の場合は分解禁止)が描かれています。



記号は、行為を強制したり指示したりする内容を告げるものです。図の中に具体的な指示内容(左図は電源プラグをコンセントから抜いてください)が描かれています。

本製品は体毛の剃毛を目的として一般家庭用に設計された製品です。
これ以外の用途では使用しないでください。

警告



禁止

- 本製品は修理、分解、改造を絶対にしないでください。
発火したり、異常動作で感電したり、ケガをする恐れがあります。
- 挿込み型心臓ペースメーカーなど、体内挿込み型医用電気機器を使用されている方は使用しないでください。
ペースメーカー、および医療電気機器に影響を及ぼす可能性があります。
- 本体内の機械部や隙間にピンや金属等の異物を入れないでください。
感電・ショートなどの原因になります。
- 濡れた手でUSBケーブルにさわらないでください。
感電の原因になります。
- 充電は付属のUSBケーブルを使用してください。
また、付属のUSBケーブルは本製品以外に使用しないでください。
感電・火災の原因になります。
- USB規格の定格を超えて充電しないでください。
発火や火災・故障の原因になります。
- USBケーブルが傷んだり、USB-C端子の差し込みがゆるいときは使用しないでください。
感電・ショートなどの原因になります。
- USBケーブルを傷つけたり、破損させたり、加工したり、無理に曲げたり、引っ張ったりねじったり、束ねたり、重いものを載せたり、挟み込んだりしないでください。
感電・ショートなどの原因になります。
- 運転・充電しながら製品のお手入れはしないでください。
感電・ケガをする恐れがあります。
- 車のシガーソケットから充電しないでください。
故障・事故の原因となります。

⚠ 警告



禁止

- 炎天下や夏場の車内など高温になる場所に放置しないでください。
発熱・発火・破損の原因になります。
- 充電端子が濡れている状態で充電しないでください。
感電・ショート・発火・破損の原因になります。
- 肌に強く押しつけて使用しないでください。
肌が傷つく原因になります。
- 使用中に、異音、発煙、変形などの異常が生じた場合は、直ちに使用を中止してください。
発火・破裂等の事故や、ケガの原因になります。
- USB-Cプラグや端子に付着した汚れやホコリなどは、定期的に取り除いてください。
汚れやホコリが残ったまま使用すると故障の原因になったり、充電ができない場合があります。
- 火中に投じしないでください。
爆発して事故・火事になる恐れがあります。非常に危険ですので、絶対にしないでください。
- リチウムイオン電池内蔵の製品です。
廃棄する際は、お住まいの各自自治体の廃棄処分方法に従ってください。
破裂・発火の原因になります。

⚠ 注意



禁止

- 外刃は強く押さえつけたり、使用時に指や爪をあてないでください。
外刃の寿命が短くなったり、肌が傷つく原因になります。
- 肌に吹き出物や傷などがある時は、使用しないでください。
肌が傷つく原因になります。
- 外刃に破損・変形がある時は、使用しないでください。
肌が傷つく原因になります。
- 水平でない場所や不安定な場所、振動のある場所や棚の上など高所に置かないでください。
本体が落下して故障・事故の原因になります。
- たたいたり、落としたり、強い衝撃をあたえないでください。
故障・ケガの原因になります。
- 小さなお子様や身体の不自由な方など補助を必要とする方だけの使用や
幼児の手の届くところでの使用はしないでください。
また、お子様が本製品で遊ばないよう必ず保護者の方が注意するようにしてください。
感電・ケガをする恐れがあります。
- USBプラグは根元まで確実に差し込んでください。
故障・ケガの原因になります。
- 動作に異常を感じた場合は直ちに使用を中止してください。
感電・ショートする恐れがあります。
電源を切り、弊社アフターサービスにご連絡ください。▶10ページ参照

安全上のご注意(つづき)

必ずお守りください!

⚠ 注意



禁止

- 充電は、周囲の温度が0°C~35°Cの範囲内でおこなってください。
充電式電池の性能を十分に発揮させるには、周囲の温度が10°C~30°C内の充電をおすすめします。
- 次の場所では使用・放置しないでください。
発火して火災や爆発の原因になります。
・ ガスレンジやストーブ等の火気の近く ・ 引火性のあるガスや液体の近く ・ 金属粉の多い場所
・ 油などの多い場所
- 湿気の多いところに保管しないでください。
カビなどの原因になります。
- 運転しながらシェービングヘッドを外さないでください。
故障・ケガの原因になります。
- 専用のシェービングヘッド以外は使用しないでください。
故障・事故や異音の原因になります。
- ペットなどには使用しないでください。
ケガの原因になります。
- お手入れの際は、ベンジンやシンナー、アルコールなどを使用しないでください。
火災・故障の原因になります。



プラグを抜く

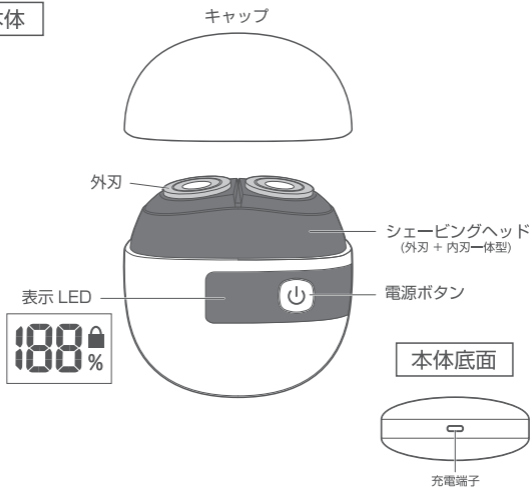
- USBプラグを抜く際は、ケーブルを持たずに必ず先端のプラグを持って引き抜いてください。USBプラグのホコリなどは定期的に取り除いてください。
故障・感電・ショート・ケガの原因になります。

防水性能に関する注意事項

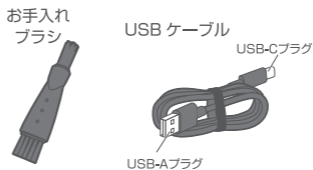
- 本製品はIPX7(防浸形)相当の防水性能を有しています。
※IPX7(防浸形)定義:一時的(30分)に一定水深(1m)の条件に水没しても内部に浸水しない。
- 付属USBケーブルは防滴仕様ではありません。
- 少々の水しぶきがかかる場所でも使用できる仕様になっていますが
水中では使用しないでください。
故障の原因となります。
- 真水・水道水・雨水・水性洗剤以外の液体(海水・温泉水)が、かからないようにしてください。
- 高圧流水などを直接当て続けしないでください。
故障の原因となります。
- 本製品を**長時間、水に浸さないでください。**
故障・感電・ショートの原因になります。電気配線に水が浸透し、漏電が起こる可能性があります。

各部のなまえ

本体



付属品



⚠️ 注意

- 本製品は付属の専用 USBケーブルをご使用ください。

※イラストと実際の商品は、若干異なる場合があります。

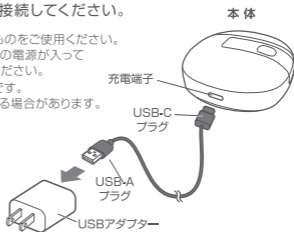
ご使用方法

本製品は出荷時、十分に充電されていない状態です。運転前に充電をしてください。充電する際は、必ず運転を停止してからおこなってください。

1. USBで充電する

付属のUSBケーブルのUSB-Cプラグを本体充電端子に接続し、USB-Aプラグをお手持ちのACアダプターやパソコンなどのUSB-Aポートへ接続してください。

- ACアダプターは、DC5V/1A対応のものをご使用ください。
- パソコンから充電する場合は、パソコンの電源が入っている状態でUSBケーブルを接続してください。
- USBフル充電時間の目安は約1時間です。
お使いの機器によって充電時間が異なる場合があります。



⚠ 注意

- 車のシガーソケットから充電しないでください。
- USB PD、QCでの充電には対応しておりません。
- 本体、充電端子が濡れている状態で充電しないでください。
- 電子機器によってはUSB充電ができない場合があります。
- 本製品は充電・放電を繰り返す毎に運転時間が徐々に短くなっていきます。充電しても運転時間が極端に短い場合は、バッテリーの寿命です。
- 充電中に製品のお手入れをしないでください。感電・ケガ・ショートの原因になります。

● バッテリー残量が少なくなると…

バッテリー残量が10%未満になると
本体表示LEDの充電ランプ(赤色)が点滅します。
充電ランプが点滅を始めたら充電してください。

表示LED



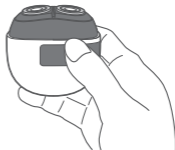
ご使用方法(つづき)

本製品は出荷時、誤作動防止のためトラベルロックが、かかった状態です。最初にご使用になる時、トラベルロック解除をおこなってください。

2. 運転をする

本体の電源ボタンを押すと運転を開始します。

電源ボタンを押しても運転が始まらず表示LEDの🔒が点滅する場合はトラベルロックが、かかっています。



- ⚠ 注意** ●ご使用前に必ず、外刃の状態(変形、破損、取付け状態など)を確認してください。外刃に異常があるとケガをするおそれがあります。

トラベルロック解除

電源ボタンを長押しすると、LED表示が下図のようになり解除されます。

電源ボタン長押し → 03🔒 → 02🔒 → 01🔒 → トラベルロック解除

トラベルロックする

電源ボタンを長押しすると、LED表示が下図のようになりロックされます。

電源ボタン長押し → 01🔒 → 02🔒 → 03🔒 → 点滅 トラベルロック完了

- トラベルロックをすることで、ポケットやカバンの中での誤作動を防ぐことができます。
- 持ち運びする場合は、必ずキャップをしめてください。

3. 上手な剃りかた

外刃を肌に軽くあて、毛の流れに逆らうようにゆっくりと動かしてください。水やお湯、お風呂剃り、シェービング剤をお使いいただくと摩擦抵抗が減り肌にやさしく剃ることができます。

- ⚠ 注意** ●VIOゾーンなどデリケートな部分には使用しないでください。
●傷付いている肌、ニキビ・吹き出物や過度の日焼けをした肌には使用しないでください。傷付いた肌に菌が入ると炎症を起こす可能性があります。

お手入れ

ご使用のたびにシェービングヘッドのお手入れすることをおすすめします。
お手入れは運転を停止してからおこなってください。

シェービングヘッドの脱着の仕方

シェービングヘッドは、マグネットで本体に固定されています。

取り外し

- ① シェービングヘッドをつまみながら上に持ち上げて外してください。



取り付け

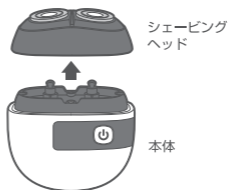
- ① シェービングヘッドを本体に近づけるとマグネットで吸着し取り付けられます。



チタンコートの特徴

- 優れた耐久性
チタンコートは非常に硬くて耐摩耗性に優れます。
- 滑らかなシェービング
チタンコートは摩擦が少ないため、シェービング中の刃の滑りが良く引っかかりや刺激など、肌への負担を軽減します。
- 耐腐食性
チタンは錆びにくい素材で、ウエットシェービングにおいても刃の劣化を防ぎます。また、長期間使用しても刃の清潔さを保ちます。
- 低アレルギー性
チタンはアレルギーを引き起こしにくい素材として知られており、敏感肌の方や金属アレルギーのある方にも安心して使用していただけます。

お手入れ(つづき)



水洗い掃除の場合

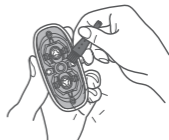
- ① 本体からシェービングヘッドを外します。
- ② ハンドソープをつけ、流水ですすぎ洗いをします。
- ③ 洗った後は、水気をきりタオルなどでふき取ります。
- ④ 陰干しで自然乾燥させてください。



- シンナー・ベンジン・アルコールなどを使用しないでください。
※ 部品の変質・変色などの原因になります。
- 洗剤・クレンザー・漂白剤・金属たわしなどは使用しないでください。

ブラシ掃除の場合

- ① 本体からシェービングヘッドを外します。
- ② 外刃の内部にたまった毛やクズ、汚れを落としてください。



- 注意** ● お手入れする際、洗面台などにぶつけ外刃を傷つけないようにしてください。

故障かな？と思ったら

故障かな？と思ったらときは、次の内容をお調べください。

症状	原因・調べるところ	処置・確認
運転しない	バッテリー残量が無くなっていませんか？	充電してください。(P.5参照)
剃り味が悪くなった	お手入れをしていますか？	お手入れをおこなってください。(P.8参照)
	外刃の交換時期ではありませんか？	シェービングヘッドを交換してください。
外刃が熱い	外刃の破れ・変形はありませんか？	シェービングヘッドを交換してください。
においが強くなった	お手入れをしていますか？	お手入れをおこなってください。(P.8参照)
充電ができない	各プラグが正しく接続されていますか？	各プラグを正しく接続し直してください。(P.5参照)
	パソコンなどお使いの機器の電源が入っていない。	接続しているUSB機器の電源を入れてください。(P.5参照)
	パソコンなど接続している機器が対応していない。	対応しているUSB機器に接続してください。
運転できる時間が短い	温度の低い場所で使用していませんか？	温度の低い場所では使用できる時間が短くなります。
	バッテリーの寿命。	充電しても運転時間が極端に短い場合はバッテリー寿命の可能性あります。
充電が完了するまで時間がかかる	環境により充電時間が長くなる場合があります。	問題ありません。充電が完了しない場合は弊社アフターサービスへご相談ください。
	DC5V 1A未満のアダプターを使用していませんか？	DC5V 1A以上のアダプターを使用ください。
	バッテリーの寿命。	充電時間が極端に長い場合はバッテリー寿命の可能性あります。
異音がる 運転音が大きくなった	お手入れをしていますか？	お手入れをおこなってください。(P.8参照)
	外刃の破れ・変形はありませんか？	シェービングヘッドを交換してください。

上記をお確かめの上で、解決できなかった場合は、お買い求めの販売店もしくは弊社アフターサービスまでご連絡ください。(製品の不具合状況をできるだけ具体的にお伝えください。)

仕様

製品サイズ	(約)幅70×奥行35×高さ76(mm)	本体質量	(約)104g
内蔵電池	リチウムイオン電池 DC3.7V 350mAh	フル充電時間	(約)60分
定格入力	DC5V 1A	連続使用時間	(約)60分
付属品	USBケーブル(USB-C/A) お手入れブラシ、収納袋	USBコード長さ	(約)80cm
材質	本体:ABS樹脂、ポリカーボネート / シェービングヘッド:ABS樹脂、ステンレス、ポリアセタール		

●製品仕様および外観は改良のため、予告なく変更することがあります。

アフターサービス

アフターサービスについてご不明の場合には、お買い上げの販売店、または弊社までお問い合わせください。

1. 修理を依頼される時

- * 保証期間中は、商品に保証書を添えてお買い上げ販売店にご持参、または弊社にご連絡ください。保証書の記載内容により無料修理致します。
- * 保証期間が過ぎている時は、弊社に連絡の上、ご相談ください。
- * 保証書に所定の記入や販売店の印章がなき場合、又は字句を書き替えられた場合は、無料修理を保証することはできませんのでご注意ください。

2. 保証書について

- * 保証書は必ず「お買い上げ日・販売店名」などの記入をお確かめの上、内容をよくお読みの後、大切に保管してください。
- * 保証期間はお買い上げ日から1年間です。

修理・部品購入のお問い合わせ

ご連絡していただきたい内容

- 品名
- 品番
- お買い上げ日
- 販売店
- 故障の状況を具体的に

修理に関するお問い合わせ

0120-350352

部品購入に関する
お問い合わせ

0587-22-5353

インターネット販売
Website* <PC>

www.apix-direct.jp

営業時間：(平日) 月曜日～金曜日 ※ 祝祭日を除く
午前10:00～11:30 午後1:00～5:00

※ 混雑時には繋がりにくい場合があります。
繋がらない場合は下記番号におかけください。
予備回線: TEL.0587-38-5320



2次元コード



- ① 2次元コードを読み取り
- ② サイトへアクセス
- ③ 品番で検索

ASV-B02



ご使用の回線 (IP電話など) によっては、回線の混雑時に数分で切れる場合があります。

別売品

2ヘッドシェーバー交換刃
ASV-B2000



廃棄について



Li-ion

本製品はリチウムイオン充電電池内蔵の製品です。リチウムイオン充電電池はリサイクルできます。本製品を廃棄する場合は、リサイクル協力店にお持ちください。分別した本体の廃棄については、お住まい各自治体の廃棄処分方法に従ってください。